

TeleCorder

Voice Logging Recorder

**FC100/200 και UP-400
με λογισμικό UpCorder**



Οδηγίες χρήσης

Περιεχόμενα.....	2
I. Ρυθμίσεις Telecorder.....	4
II. Συνδέσεις καλωδίων και έλεγχοι.....	5
1. Αναγνώριση LED και συνδέσεων.....	5
2. Σύνδεση στη τηλεφωνική γραμμή και άλλες πηγές ήχου.....	5
α. Σύνδεση για FC-100/200 1 και 2 καναλιών.....	6
β. Σύνδεση για UP-400 4 καναλιών.....	6
3. Τροφοδοσία από την USB σύνδεση στον H/Y.....	7
4. Εγκατάσταση λογισμικού UpCorder σε H/Y.....	8
5. Σύνδεση Telecorder σε H/Y.....	8
III. Χρησιμοποιώντας το Telecorder.....	9
1. Παράθυρα H/Y.....	9
α. Παράθυρο δραστηριότητας θύρας.....	9
β. Παράθυρα λίστας καταγεγραμμένων κλήσεων και UpPlayer.....	10
γ. Ρύθμιση υλικού και λογισμικού.....	12
2. Διαδικασία καταγραφής.....	13
α. Ρύθμιση για γραμμή τηλεφώνου ή καταγραφή με ανίχνευση φωνής (VAR).....	14
β. Καταγραφή με ανίχνευση φωνής (VAR)- ρυθμίσεις.....	14
3. Ρυθμίζοντας το υλικό.....	15
α. Ρυθμίσεις καναλιού/θύρας.....	16
β. VAR Voltage Threshold.....	16
γ. Turn-Off-Delay.....	17
δ. VAR TimeOut.....	17
ε. Ρύθμιση ώρας και ημερομηνίας.....	17
ζ. Τρόποι καταγραφής φωνής.....	18
η. Ρυθμίσεις ανίχνευσης CallerID.....	18
θ. Παρατηρήσεις ρυθμίσεων H/Y.....	18
1. Σημειώσεις.....	19
α. Ρύθμιση υλικού χωρίς ενεργά κανάλια.....	19
β. Καταγραφή λανθασμένων αριθμών.....	19

4. Ρυθμίζοντας το λογισμικό.....	19
α. Αρχεία ήχου.....	20
β. Αυτόματη ανανέωση λίστας κλήσεων.....	20
γ. Ρυθμίσεις DAVA (Digital Automatic Volume Adjustment).....	20
δ. Τοποθεσία φακέλου καταγραφών ‘ULogFoder’.....	21
ε. Ρύθμιση αρχείου καταλόγου ‘HTML’.....	21
ζ. Αποθήκευση κλήσεων κάτω των 8 δευτερολέπτων.....	22
5. File Manager	22
α. Λειτουργίες File manager.....	22
β. Αναζήτηση.....	23
γ. Επεξεργασία.....	24
δ. Μετατροπή σε αρχεία WAVE.....	24
ε. Διαγραφή ενός ή περισσότερων αρχείων.....	25
ζ. Ολική διαγραφή τμήματος αρχείων.....	25
6. Χρησιμοποιώντας δυο, τρία, ή τέσσερα FC-100/200 ή UP-400 με έναν H/Y.....	25
IV. Απόρρητο καταγραφής	28
V. Εγγύηση και αξιοπιστία	28
VI. Χαρακτηριστικά.....	29
VII. Πληροφορίες επαφών για υποστήριξη και παροχή υπηρεσιών.....	30
VIII. Σημειώσεις.....	30

Telecorder

Οικονομικά συμφέρων καταγραφικό φωνής

Το Telecorder χρησιμοποιείται μαζί με το παρεχόμενο λογισμικό UpCorder για να μετατρέψει τον Η/Υ σας σε ένα ψηφιακό καταγραφικό ήχου που θα μπορεί ταυτόχρονα να καταγράψει και να αναπαράγει από την τηλεφωνική σας γραμμή ή άλλη πηγή ήχου. Οι καταγραφές ξεκινάνε και σταματάνε αυτόματα ανιχνεύοντας την τάση της τηλεφωνικής γραμμής ή ανιχνεύοντας τον ήχο. Οι καταγραφές αποθηκεύονται στον σκληρό δίσκο του Η/Υ (win98/2000/ME/XP) χρησιμοποιώντας το παρεχόμενο καλώδιο USB και λογισμικό. Ο Η/Υ χρησιμοποιείται επίσης για την ρύθμιση του Telecorder , αναπαραγωγή κλήσεων και αντιγραφή κλήσεων για σκοπούς αρχειοθέτησης.

Τα Telecorder # FC-100/200 και #UP-400 χρησιμοποιούνται με το λογισμικό UpCorder και τον Η/Υ. Δεν έχουν εσωτερική αποθήκευση. Οι καταγραφές μεταφέρονται στον Η/Υ σε πραγματικό χρόνο με το καλώδιο USB και τροφοδοτούνται από τον Η/Υ από το ίδιο καλώδιο. Για να καταγράψετε , πρέπει το TeleCorder να είναι συνδεδεμένο σε Η/Υ και το λογισμικό UpCorder να τρέχει.

Τα TeleCorder είναι επίσης διαθέσιμα με ενσωματωμένους υπολογιστές και σκληρούς δίσκους. Μπορούν επίσης να συνδεθούν σε Η/Υ για έλεγχο και αρχειοθέτηση μέσω plug-and-play καλωδίου USB. Ο Η/Υ δεν είναι απαραίτητος για το στήσιμο, καταγραφή και αναπαραγωγή των συνομιλιών. Συνεννοηθείτε με τον εκπρόσωπο πωλήσεων του TeleCorder για περισσότερες πληροφορίες.

I. Ρυθμίσεις TeleCorder

Μοντέλο	1 κανάλι FC-100	2 κανάλια FC-200	4 κανάλια UP-400
Παρεχόμενα παρελκόμενα (τηλεφωνικά καλώδια)	18' τηλεφωνικό καλώδιο	2 έκαστο #T-18 (18' τηλεφωνικό καλώδιο με 'T' adapter)	2 έκαστο #MTJ- S2 (διαχωριστικό γραμμής) 4 έκαστο #T-18 (18' τηλεφωνικό καλώδιο)
Παρεχόμενα παρελκόμενα (άλλα)	Καλώδιο USB για σύνδεση καταγραφικού με Η/Υ, CD με το λογισμικό UpCorder για χρήση με Η/Υ (για win98/2000/ME/XP), και αυτό το εγχειρίδιο.		

Εάν αγοράσατε καλώδια και υποδοχές για εγκατάσταση σε πηγές ήχου οι οποίες δεν τερματίζουν σε RJ11 τηλεφωνικές εισόδους, δείτε τις οδηγίες που παρέχονται με τον προαιρετικό εξοπλισμό για επιπρόσθετη διαδικασία εγκατάστασης και λειτουργίας.

II. Συνδέσεις καλωδίων και έλεγχοι

1. Αναγνώριση LED και συνδέσεων

Ανοίξτε και ελέγξτε τα περιεχόμενα της συσκευασίας του TeleCorder



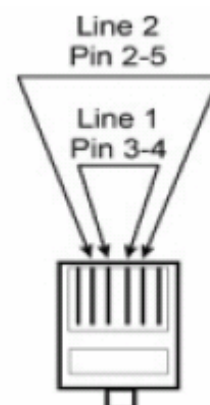
Μπροστά όψη TeleCorder #FC-200 και #UP-400 για τροφοδοσία και δραστηριότητα καναλιών.



Πίσω όψη TeleCorder, φαίνεται η είσοδος USB για σύνδεση σε H/Y, δύο τηλεφωνικές υποδοχές για σύνδεση δύο (FC-200) ή τεσσάρων (UP-400) τηλεφωνικών γραμμών ή άλλης πηγής ήχου για καταγραφή, προαιρετικά υποδοχή 5vDC για τροφοδοσία παρελκόμενων (το καταγραφικό τροφοδοτείται μέσω USB και όχι αυτής της υποδοχής). Οι επιγραφές LAN και 232 δεν έχουν σημασία με τα μοντέλα FC-200 και UP-400. Δεν υπάρχουν συνδέσεις πίσω από τις επιγραφές LAN και 232.

2. Σύνδεση στην τηλεφωνική γραμμή και άλλες πηγές ήχου.

Οι εισοδοί του TeleCorder απαιτούν απευθείας σύνδεση 2-αγωγών σε αναλογικό ήχο όπως αυτός της τηλεφωνικής γραμμής, ασύρματα 2 δρόμων, ενισχυμένα μικρόφωνα, ακουστικά τηλεφώνου ή κεφαλής (τα αναλογικά ή τα ψηφιακά τηλέφωνα χρησιμοποιούν απευθείας σύνδεση στο ακουστικό ή με τον προαιρετικό εξοπλισμό TSA-3LM ή TSA-SLM), κτλ.



α. Συνδέοντας πηγές ήχου στο μοντέλο FC-100/200

TeleCorder 1 και 2 καναλιών

Το TeleCorder συνδέεται παράλληλα στις πηγές ήχου σας. Υπάρχουν δύο τηλεφωνικές υποδοχές στο πίσω μέρος του μοντέλου FC-100/200. Κάθε υποδοχή αντιστοιχεί σε ένα από τα δύο κανάλια (**στο μοντέλο FC-100 οι δύο υποδοχές είναι παράλληλες και αντιστοιχούν στο ίδιο κανάλι**) και χρησιμοποιεί το μεσαίο ζεύγος επαφών (όπως σε κάθε RJ11 τηλεφωνική υποδοχή). Όπως κοιτάμε το πίσω μέρος, η υποδοχή στα αριστερά αντιστοιχεί στο κανάλι ένα και η υποδοχή στα δεξιά στο κανάλι δύο. Η αριστερή υποδοχή είναι επίσης καλωδιωμένη και με τα δύο κανάλια όπως στις τηλεφωνικές υποδοχές RJ-14 (δείτε την εικόνα δεξιά---ch-1 στις εσωτερικές επαφές 3+4, ch-2 στις εξωτερικές επαφές 2+5).



Δύο καλώδια T-18 (18' τηλεφωνικό καλώδιο με T-adapter, εικόνα αριστερά) παρέχονται με το καταγραφικό. Μπορείτε να χρησιμοποιήσετε αυτά ή άλλα παρόμοια

καλώδια για να συνδέσετε την τηλεφωνική σας γραμμή ή άλλες πηγές ήχου. Εάν επιθυμείτε να καταγράψετε από πολλαπλές αναλογικές γραμμές ή τηλεφωνικές συσκευές, αντί για ανεξάρτητες τηλεφωνικές γραμμές ο πιο γνωστός τρόπος είναι να τα συνδέσετε με έναν διαχωριστή ακουστικού (splitter). Οι διαχωριστές ακουστικού (όπως οι Omnicron TSA-3LM ή TSA-SLM) είναι διαθέσιμοι από τον αντιπρόσωπο του TeleCorder. Ο αντιπρόσωπος πωλήσεων μπορεί επίσης να σας βοηθήσει στην επιλογή άλλων καλωδίων και υποδοχών για να απλοποιήσετε την εγκατάσταση της εφαρμογής σας.

β. Συνδέοντας πηγές ήχου στο μοντέλο UP-400 TeleCorder 4 καναλιών

Κάθε υποδοχή στο πίσω μέρος του TeleCorder UP-400 έχει συνδέσεις για 2 τηλεφωνικές γραμμές ή άλλη πηγή ήχου. Κοιτάζοντας το πίσω μέρος, η υποδοχή στα αριστερά αντιστοιχεί στις θύρες 1 και 2, η υποδοχή στα δεξιά αντιστοιχεί στις θύρες 3 και 4.

Οι υποδοχές χρησιμοποιούν τις επαφές 2 και 5 σαν πρώτη είσοδο (μεσαίο ζεύγος) και τις επαφές 3 και 4 σαν δεύτερη είσοδο (δείτε το σχήμα πάνω δεξιά). Κάθε ανεξάρτητη είσοδος μπορεί να αναφέρεται ως κανάλι ή θύρα.

Αν είναι πιο εύκολο να εγκαταστήσετε χρησιμοποιώντας ξεχωριστά καλώδια για κάθε κανάλι, χρησιμοποιήστε το



παρεχόμενο MTJ-S2 διαχωριστή γραμμών (φωτό δεξιά). Εισάγετε το καλώδιο από το MTJ-S2 σε μια από τις υποδοχές στο πίσω μέρος του TeleCorder. Εισάγετε την πρώτη τηλεφωνική γραμμή ή άλλη πηγή ήχου για καταγραφή στην υποδοχή με την επιγραφή Line 1 και την δεύτερη τηλεφωνική γραμμή ή άλλη πηγή ήχου στην υποδοχή με την επιγραφή Line 2.

Συνδέστε τις πηγές ήχου για τα κανάλια 1 και 2 χρησιμοποιώντας την αριστερή υποδοχή και αντίστοιχα τα κανάλια 3 και 4 στη δεξιά υποδοχή με παρόμοιο τρόπο.

Το UP-400 παρέχεται με δύο διαχωριστές MTJ-S2 για να παρέχει ανεξάρτητες θύρες για κάθε είσοδο και 4 T-18 καλώδια για σύνδεση στις τηλεφωνικές γραμμές. Εάν συνδεθεί σε τηλεφωνική συσκευή όπου ένα κανάλι θα καταγράφει όλες τις συνομιλίες σε ένα συγκεκριμένο τηλέφωνο ανεξαρτήτως τι γραμμή θα χρησιμοποιηθεί αντί να γίνει καταγραφή από τηλεφωνική γραμμή όπου όλες οι συνομιλίες της γραμμής θα καταγράφονται ανεξαρτήτως ποια συσκευή χρησιμοποιεί τη γραμμή, πρέπει να κάνετε συνδέσεις στη συσκευή χρησιμοποιώντας adapters όπως οι Omnicron TSA-3LM ή TSA-SLM ή απευθείας συνδέοντας το στις συνδέσεις του ακουστικού μέσα στο τηλέφωνο (και οι δύο πλευρές της συνομιλίας είναι παρόν στο ακουστικό του τηλεφώνου. Αν δεν είναι εφικτό να εγκατασταθεί χρησιμοποιώντας τις υποδοχές του TeleCorder, αναγνωρίστε τα ζεύγη των καλωδίων για κάθε γραμμή ή πηγή ήχου και συνδέστε τα παράλληλα σε κάθε ανεξάρτητη είσοδο.

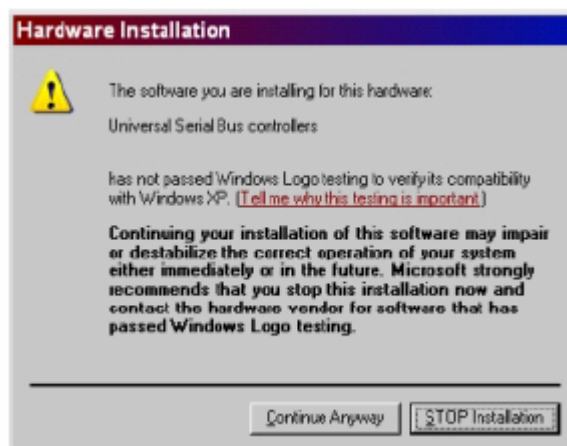
Με ενσωματωμένη καλωδίωση στη συσκευή, θα πρέπει πρώτα να αναγνωρίσετε το ζευγάρι που φέρει το ηχητικό σήμα και ύστερα να το συνδέσετε στις εισόδους του TeleCorder. Ίσως να απαιτηθεί το απαραίτητο σχεδιάγραμμα για να πετύχει η εγκατάσταση. Μιλήστε με τον προμηθευτή του τηλεφώνου σας για βοήθεια αν χρειαστεί.

3. Σύνδεση τροφοδοσίας

Τα TeleCorder χωρίς ενσωματωμένους σκληρούς δίσκους (FC-100/200 και UP-400), τροφοδοτούνται από τον H/Y σας μέσω του καλωδίου USB. Δεν χρησιμοποιούνται επιπρόσθετες συνδέσεις ή μετασχηματιστές. Όταν συνδεθεί στον υπολογιστή σας, είναι ανοιχτό όταν ο H/Y σας είναι ανοιχτός και κλειστό όταν ο H/Y σας είναι κλειστός. Δεν θα καταγράψει κλήσεις εκτός εάν ο H/Y σας είναι ανοικτός και το πρόγραμμα UpCorder είναι ανοικτό. Το μπλε φωτάκι θα είναι αναμμένο και τα λαμπάκια δραστηριότητας των καναλιών θα είναι αναμμένα ακόμα και αν δεν καταγράφονται από τον H/Y.

4. Εγκατάσταση του προγράμματος UpCorder σε Η/Υ (Win98/2000/ME/XP)

Εγκαταστήστε το πρόγραμμα UpCorder από το CD που συμπεριλαμβάνεται στη συσκευασία του καταγραφικού πριν το συνδέσετε στην θύρα USB του Η/Υ σας με το παρεχόμενο USB καλώδιο. Εισάγετε το CD στον οδηγό CD του Η/Υ σας. Εάν δεν γίνει αυτόματη εκκίνηση για να εμφανιστεί η διαδικασία εγκατάστασης, ελέγξτε τα αρχεία στο CD και κάντε κλικ στο αρχείο 'SetUpCorderUS.exe'. Ακολουθήστε τις οδηγίες στην οθόνη σας. Εάν το λειτουργικό σας είναι WinXP μπορεί να ζητηθεί υπογραφή της Microsoft (εικόνα δεξιά). Επιλέξτε 'Συνέχεια' μέχρι να ολοκληρωθεί η εγκατάσταση. Το πρόγραμμα UpCorder για το TeleCorder σας θα εγκατασταθεί τώρα στον Η/Υ σας, στη λίστα προγράμματα, στην προσθαφαίρεση προγραμμάτων του πίνακα ελέγχου και θα εμφανιστεί ένα εικονίδιο στην επιφάνεια εργασίας για την εκκίνηση του προγράμματος UpCorder (εικόνα αριστερά). Εάν θέλετε το TeleCorder να ξεκινάει αυτόματα την καταγραφή όταν ο Η/Υ σας ξεκινάει τότε αντιγράψτε (drag n drop) το εικονίδιο στον φάκελο 'εκκίνηση' του Η/Υ σας.



5. Συνδέοντας το TeleCorder σε Η/Υ

Συνδέστε το παρεχόμενο USB καλώδιο (φωτό δεξιά) από την θύρα του TeleCorder σε μια θύρα USB του Η/Υ σας. Την πρώτη φορά που θα συνδέσετε το TeleCorder στον υπολογιστή σας, θα εμφανιστεί το μήνυμα 'βρέθηκε νέο υλικό-USB TeleCorder', αναζητήστε και εγκαταστήστε τον απαραίτητο οδηγό (FTDIFTD2XX.dll). Ένα μπλε λαμπάκι θα ανάψει στο μπροστά μέρος του TeleCorder που θα σημαίνει ότι τροφοδοτείται με ρεύμα.



Εάν συνδέσετε το TeleCorder σε Η/Υ που είχε εγκατεστημένο παλιότερα κάποιο άλλο TeleCorder, ίσως να εμφανιστεί κάποιο μήνυμα που να λέει ότι 'βρέθηκε νέο υλικό. Το αρχείο 'FTD2XX.sys' στο FTDIFTD2XX Drivers Disk-Files Needed'.

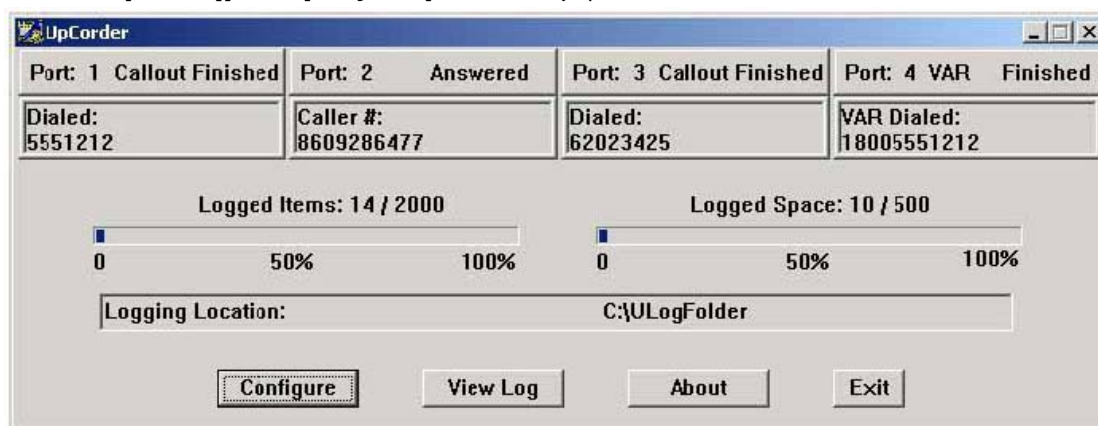
Πληκτρολογήστε τη διαδρομή που εγκαταστήσατε πρωτύτερα τον οδηγό (όπως: C:\Program Files\TeleCorder\UpCorder), ή την διαδρομή στον φάκελο drivers του CD που βρήκατε στη συσκευασία του TeleCorder (όπως: E:\Drivers, όπου E είναι το γράμμα που αντιστοιχεί στη συσκευή CD που περιέχει το UpCorder CD).

Τρέξτε το πρόγραμμα UpCorder κάνοντας διπλό κλικ στο εικονίδιο που δημιουργήθηκε στην επιφάνεια εργασίας του υπολογιστή σας όταν το πρόγραμμα εγκαταστάθηκε. Διαβάστε την ενότητα III του εγχειριδίου (παρακάτω) για αναλυτικές λεπτομέρειες.

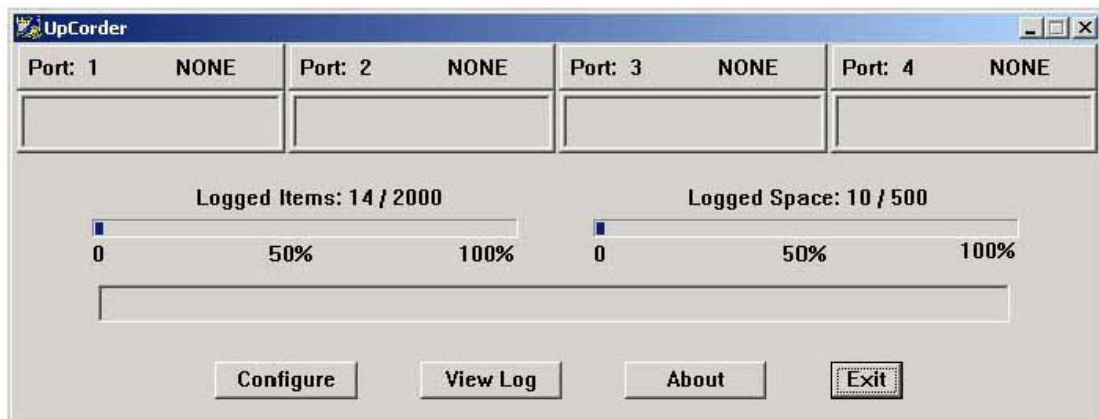
III. Χρησιμοποιώντας το TeleCorder

1. Παράθυρο Η/Υ

α. Αφού Ξεκινήσει το λογισμικό UpCorder, το παράθυρο **Δραστηριότητας Θυρών** θα εμφανιστεί.



Εάν το TeleCorder δεν είναι συνδεδεμένο στον Η/Υ σας, το πρόγραμμα θα τρέχει χωρίς σύνδεση (off-line) όπως βλέπετε παρακάτω. Με αυτό τον τρόπο μπορείτε να αναζητήσετε και να αναπαράγετε τις καταγεγραμμένες από το UpCorder κλήσεις καθώς και να τις μετατρέψετε σε αρχεία WAVE.



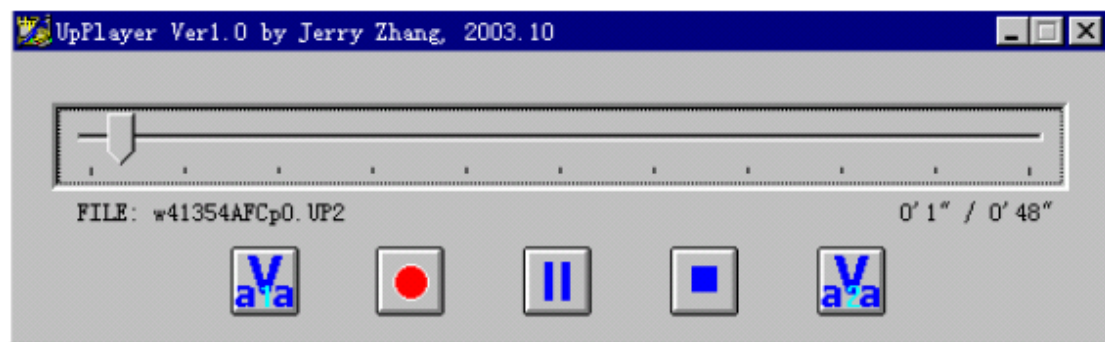
Για να δείτε τις πιο πρόσφατες καταγραφές, κάντε κλικ στο **View log**. Εάν υπάρχουν καταγραφές, το παράθυρο 'List of Recorded Calls' θα εμφανιστεί. Για να δείτε καταγραφές από άλλο φάκελο, κάντε κλικ στο **Configure** και χρησιμοποιήστε το **Browse** για να ανοίξετε διαφορετικό φάκελο καταγραφών. Μπορείτε επίσης να ανοίξετε απ' ευθείας τους φακέλους με τις καταγραφές από τα Windows ανοίγοντας το αρχείο .HTM που θα βρείτε μέσα στον φάκελο. (Αυτό το αρχείο θα μετονομαστεί αυτόματα ως 'ULogTestNew.htm').

β. Το παράθυρο λίστας καταγεγραμμένων κλήσεων θα εμφανιστεί αφού κάνετε κλικ στο **View Log**.



Από την λίστα των καταγεγραμμένων κλήσεων, μπορείτε να δείτε τις καταγραφές κατά, ημερομηνία, ώρα εκκίνησης, αύξων αριθμό, αριθμό καναλιού, τύπο καταγραφής, αριθμό κλήσης και διάρκεια. Μπορείτε επίσης να αλλάξετε τον τρόπο της ταξινόμησης (sort by port-duration) και να χρησιμοποιήσετε τον **file manager** για να κάνετε αναζήτηση με

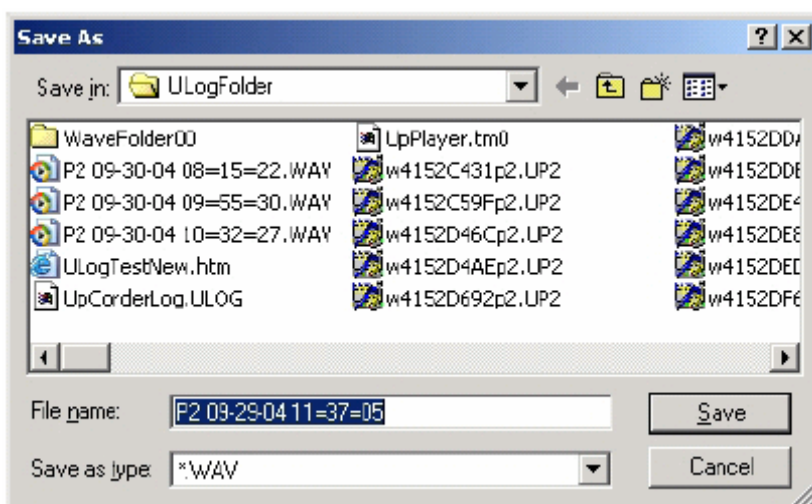
ημερομηνία, να διαγράψετε κλήσεις, να προσθέσετε κείμενο και να μετατρέψετε τις καταγραφές σε αρχεία .wav. Για καταγραφές οι οποίες έγιναν από σύνδεση γραμμής και υποστηρίζεται η υπηρεσία αναγνώρισης κλήσεων, εμφανίζεται αναγνώριση είτε είναι τύπου FSK ή DTMF. Για να αναπαράγετε μια κλήση πατήστε το κουμπί **Play** στο τέλος της σειράς και θα εμφανιστεί το κατάλληλο πρόγραμμα αναπαραγωγής. Εάν οι καταγραφές έχουν σωθεί με τη μορφή “.up” θα αναπαραχθούν με το πρόγραμμα **UpPlayer**. Εάν τα αρχεία έχουν σωθεί με τη μορφή “.wav” θα αναπαραχθούν με το ανάλογο πρόγραμμα αναπαραγωγής των windows. Με το UpPlayer μπορείτε να μετακινηθείτε μπροστά ή πίσω ή να σώσετε την τρέχουσα κλήση που αναπαράγεται. Χρησιμοποιήστε το **AVA-1** ή **AVA-2** εάν θέλετε αυτόματη ψηφιακή ρύθμιση του αναπαραγόμενου ήχου (DAVA). Εάν οι καταγραφές έχουν σωθεί με την μορφή του UpCorder (.up), μπορείτε επίσης να τις σώσετε με την μορφή των αρχείων windows WAVE για να τα μοιραστείτε με χρήστες οι οποίοι δεν έχουν το πρόγραμμα TeleCorder.



Αναπαραγωγή/παύση: πατήστε το πλήκτρο με τις δύο κάθετες γραμμές για να κάνετε παύση αναπαραγωγής. Πατήστε ξανά για συνέχεια.

Στοπ: πατήστε το πλήκτρο με το τετράγωνο για να σταματήσετε την αναπαραγωγή.

Αποθήκευση ως αρχείο Wave: πατήστε το πλήκτρο με την κόκκινη κουκίδα για να αποθηκεύσετε την συγκεκριμένη κλήση σαν αρχείο .wav. Παρακάτω θα δείτε μια εικόνα με ένα δείγμα του διαλόγου που θα εμφανιστεί όταν θα πατήσετε το πλήκτρο με την κόκκινη κουκίδα. Η καταγραφή θα αποθηκευτεί με όνομα αρχείου που θα περιέχει το όνομα του καναλιού, την ημερομηνία και την ώρα της κλήσης. Μπορείτε να αλλάξετε τον φάκελο που θα αποθηκευτεί η κλήση καθώς και να μετονομάσετε το αρχείο όταν το μετατρέψετε σε αρχείο WAVE.



DAVA --- Εάν τα επίπεδα ήχου των 2 συνομιλητών είναι διαφορετικά, η αν η ποιότητα της γραμμής δεν είναι καλή, η λειτουργία αυτόματης ψηφιακής ρύθμισης του ήχου (DAVA) θα ενισχύσει το άκρο της συνομιλίας που έχει χαμηλό επίπεδο ήχου ώστε να φτάσει το επίπεδο ήχου του δυνατού άκρου της συνομιλίας κατά την αναπαραγωγή. Επειδή όμως θα ενισχυθεί ταυτόχρονα και ο θόρυβος θα υπάρχει μια συμβιβαστική ενίσχυση για να επιτραπεί η αναπαραγωγή των αδύναμων φωνών σε υψηλότερα επίπεδα χωρίς αυτό να επιτρέπει τη ενίσχυση του θορύβου περιβάλλοντος. Υπάρχουν δύο επίπεδα DAVA διαθέσιμα, AVA-1 και AVA-2. Αν απαιτηθεί αυτόματος έλεγχος χρησιμοποιήστε αυτό που παρέχει την καλύτερη ποιότητα ήχου.

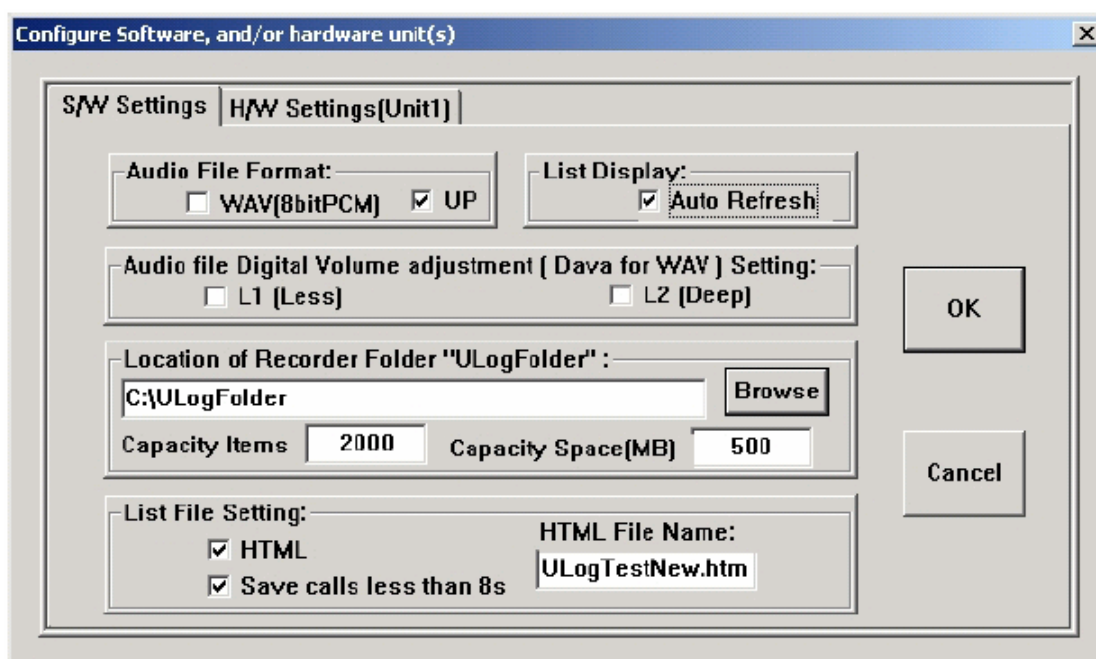
Όταν περιηγείστε στα αρχεία καταγραφών ή αναπαράγετε κλήσεις, η εφαρμογή είναι ενεργή και θα συνεχίσει να καταγράφει κλήσεις. Η λίστα καταγεγραμμένων κλήσεων ανανεώνεται αυτόματα κάθε 25 δευτερόλεπτα. Πατήστε το πλήκτρο **List Refresh** για να δείτε τις νέες καταγραφές ανα πάσα στιγμή.

Για να επιστρέψετε στον έλεγχο των καναλιών, πατήστε το πλήκτρο **View Port Activity**. Για να διαχειριστείτε τα νούμερα ή τις σημειώσεις ενός αρχείου στη λίστα, να αναζητήσετε με ημερομηνία, αριθμό τηλεφώνου ή κείμενο, να μετατρέψετε αρχεία σε μορφή WAVE ή να διαγράψετε συγκεκριμένες καταγραφές πατήστε το πλήκτρο **File Manager**.

γ. Ρύθμιση υλικού και λογισμικού

Από το παράθυρο δραστηριότητας καναλιών πατήστε το πλήκτρο **Configure**. Θα ανοίξει το παράθυρο **Configure Software, and/or Hardware**. Από αυτό το παράθυρο, θα μπορείτε να δείτε και να αλλάξετε τις επιλογές του προγράμματος UpCorder που χρησιμοποιούνται από τον Η/Υ σας και έχουν ρυθμιστεί στο

καταγραφικό σας. Πατήστε το πλήκτρο **H/W settings** για να αλλάξετε τις ρυθμίσεις του υλικού σας.



2. Διαδικασία καταγραφής

Όταν συνδεθεί σε απλή αναλογική γραμμή, το TeleCorder μπορεί να καταγράψει αυτόματα τις εισερχόμενες ή εξερχόμενες κλήσεις, την διάρκεια χρόνου της κλήσης και τις φωνές των συνομιλιών. Δεν χρειάζεται να αλλάξετε την διαδικασία κλήσης ή αποδοχής κλήσεων. Παρόλα αυτά, υπάρχουν κάποια πράγματα που πρέπει να ληφθούν υπόψη. Όταν συνδεθεί σε τηλεφωνική γραμμή, τα κανάλια πρέπει να ρυθμιστούν για εκκίνηση/παύση καταγραφής μέσω ανίχνευσης της τάσης, όχι με ανίχνευση ήχου VAR (η ρύθμιση υλικού γίνεται από το πλήκτρο **Configure** που θα βρείτε στο κυρίως παράθυρο του προγράμματος UpCorder). Η ώρα και η ημερομηνία παρέχεται από το ρολόι του H/Y σας.

Εάν οι αριθμοί των εισερχομένων κλήσεων δεν εμφανίζονται, βεβαιωθείτε ότι η τηλεφωνική σας εταιρεία έχει ενεργοποιήσει τη λειτουργία Caller ID. Διαφορετικά δεν θα εμφανίζονται οι αριθμοί των εισερχομένων κλήσεων όταν θα αναζητάτε τις κλήσεις σας. Αν το καταγραφικό σας είναι συνδεδεμένο στο ακουστικό της συσκευής σας, δεν θα καταγράφονται οι εισερχόμενες κλήσεις σας παρά μόνο οι εξερχόμενες εφόσον η συσκευή χρησιμοποιεί τονικό σύστημα DTMF

κατά την κλήση. Επίσης ελέγξτε ότι τα κανάλια σας είναι ρυθμισμένα για ανίχνευση τάσης και όχι ανίχνευση ήχου VAR.

Εάν υπάρχει αναγνώριση κλήσης στη γραμμή, πάντα περιμένετε να απαντήσετε την κλήση μετά το δεύτερο κουδουνισμό ώστε να ληφθεί και να αποθηκευτεί ο αριθμός της εισερχόμενης κλήσης.

Όταν τα κανάλια ρυθμιστούν σε ανίχνευση τάσης, οι εξερχόμενες κλήσεις δεν θα αποθηκεύονται εκτός αν είναι μεγαλύτερες από 8 δευτερόλεπτα και περιέχουν τουλάχιστον 3 χαρακτήρες επιλεγμένους(DTMF). Με αυτόν τον τρόπο ελαχιστοποιούνται οι εσφαλμένες καταγραφές και δεν μπορεί να χρησιμοποιηθεί όταν τα κανάλια είναι ρυθμισμένα για ενεργοποίηση καταγραφής με φωνή (VAR). Αυτό το χαρακτηριστικό μπορεί να απενεργοποιηθεί από το μενού ρυθμίσεων του καταγραφικού.

α. Ρύθμιση για γραμμή τηλεφώνου ή καταγραφή με ανίχνευση φωνής (VAR)

Όταν συνδέσετε ένα νέο TeleCorder, οι αρχικές ρυθμίσεις για όλα τα κανάλια θα είναι σε καταγραφή ανίχνευσης φωνής (VAR). Τα κανάλια που είναι συνδεδεμένα σε γραμμή τηλεφώνου πρέπει να ρυθμιστούν σε λειτουργία ανίχνευσης τάσης για εκκίνηση/παύση καταγραφής. Σε αυτή τη λειτουργία, αντί να παρακολουθούνται τα επίπεδα ήχου, το καταγραφικό θα παρακολουθεί τάσεις DC στις επιλεγμένες εισόδους για να αντιλαμβάνεται την κατάσταση off-hook και on-hook. Η τάση της γραμμής είναι υψηλή όταν δεν χρησιμοποιείται και χαμηλή όταν χρησιμοποιείται. Όποιο κανάλι είναι ρυθμισμένο για ανίχνευση on-hook/off hook τάσης και δεν είναι συνδεδεμένο σε τηλεφωνική γραμμή δεν θα δείχνει καθόλου καταγραφές λόγω έλλειψης εναλλαγών τάσης DC που απαιτείται για την εκκίνηση της καταγραφής.

Εάν συνδέσετε οποιαδήποτε πηγή ήχου στις εισόδους του TeleCorder που δεν παρουσιάζουν αυξομείωση τάσης, αυτά τα κανάλια θα πρέπει να ρυθμιστούν για καταγραφή με ανίχνευση φωνής (VAR).

β. Ρυθμίσεις VAR

Τα κανάλια που είναι ρυθμισμένα σε τρόπο λειτουργίας VAR θα ανιχνεύσουν το επίπεδο ήχου στην είσοδο του καναλιού για να ξεκινήσουν μια καταγραφή. Θα ξεκινήσει να καταγράφει όταν το επίπεδο ήχου φτάσει ένα προεπιλεγμένο επίπεδο (φυσιολογικό επίπεδο συζήτησης), και θα σταματήσει όταν ο ήχος πέσει κάτω από αυτό το επίπεδο για μία συγκεκριμένη περίοδο χρόνου. Το μήκος της ησυχίας που απαιτείται για να σταματήσει η καταγραφή ονομάζεται 'turn-off-delay'.

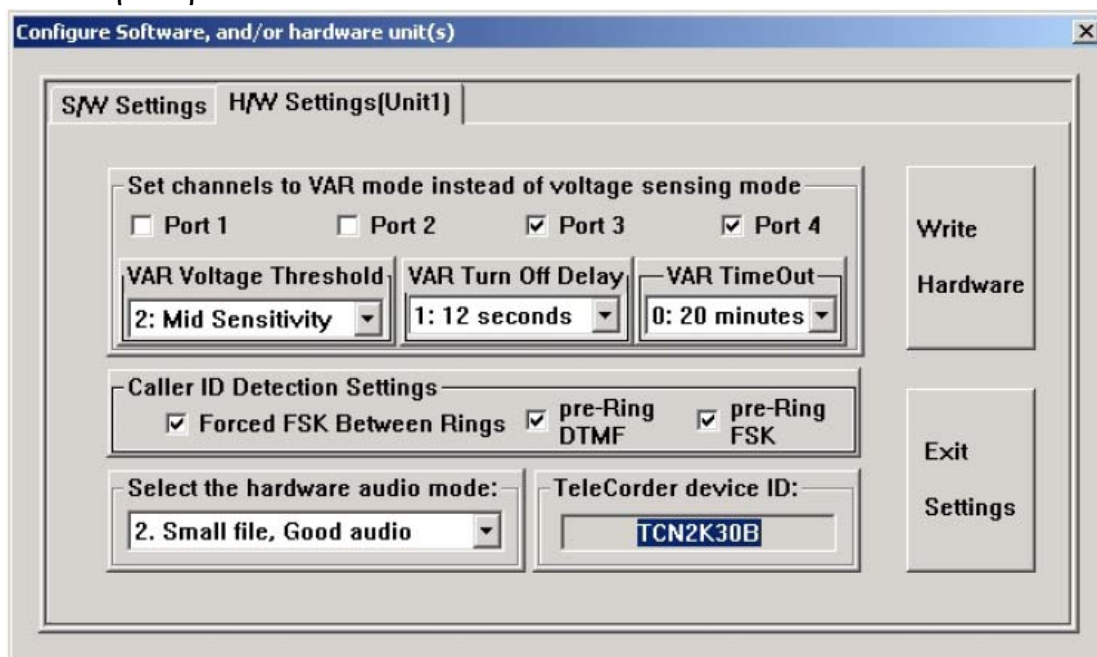
	Καταγραφή ανίχνευσης τάσης	Καταγραφή ανίχνευσης φωνής
Απαιτήσεις εκκίνησης	Τάση γραμμής μικρότερη από 20v DC	Το επίπεδο ήχου στην είσοδο είναι δυνατό ή δυνατότερο από την προεπιλεγμένη ρύθμιση που απαιτείται για την εκκίνηση της καταγραφής
Απαιτήσεις παύσης	Τάση γραμμής μεγαλύτερη από 20v DC	Το επίπεδο ήχου είναι μικρότερο από το προεπιλεγμένο επίπεδο ήχου που απαιτείται για να συνεχιστεί η καταγραφή για το επιλεγμένο turn-off-delay
Προτεινομένη χρήση	Καταγραφή από αναλογικές τηλεφωνικές γραμμές	<ol style="list-style-type: none"> 1. Καταγραφή ράδιο, εκπομπής ή δύο-δρόμων 2. Καταγραφή συσκευσεων με ενισχυμένο μικρόφωνο 3. Ήχος από ακουστικό ή ακουστικά κεφαλής αναλογικού ή ψηφιακού τηλεφώνου 4. Καταγραφή αναλογικής τηλεφωνικής γραμμής όπου η ανίχνευση τάσης DC δεν μπορεί να χρησιμοποιηθεί 5. Ανακοινώσεις και ενδοεπικοινωνία
Παράμετροι	1. Επίπεδο τάσης DC (Αυτό το επίπεδο είναι προ ρυθμισμένο μέσα στο υλικό και δεν μπορεί να αλλαχτεί από το λογισμικό)	<ol style="list-style-type: none"> 1. VAR ή Off-Hook τρόπος λειτουργίας 2. Ρύθμιση σε 4 επίπεδα 3. Turn-off-delay (4,12,32 ή 100 δευτερόλεπτα) 4. VAR timeout για να περιορίζει τις πολύ μεγάλες καταγραφές και να ξεκινάει καινούργιες (20,40,60 ή 120 λεπτά)

3. Ρυθμίζοντας το υλικό

Θα χρησιμοποιήσετε το πρόγραμμα UpCorder στον H/Y σας για να επιλέξετε καταγραφή γραμμής (με ανίχνευση τάσης) ή VAR (καταγραφή

ανίχνευσης φωνής), να αλλάξετε και να επιβεβαιώσετε αυτές και άλλες λειτουργικές παραμέτρους.

Χρησιμοποιώντας τον H/Y σας και με το πρόγραμμα UpCorder ανοιχτό, επιλέξτε **Configure** από την κύρια οθόνη. Πιέστε **H/W Settings** για να δείτε την παρακάτω εικόνα.



α. Ρύθμιση καναλιού/θύρας: Κάθε κανάλι (ή αλλιώς port) του καταγραφικού μπορεί να ρυθμιστεί ώστε να ξεκινάει και να σταματάει την καταγραφή είτε ηχητική καταγραφή (VAR για καταγραφή ανίχνευσης φωνής) ή για ανίχνευση τάσης. Τα κανάλια που έχουν τσεκαρισμένο το κουτί δίπλα στο **Port1**, **Port2**, **Port3**, ή **Port4**, είναι ρυθμισμένα για καταγραφή VAR. Τα κανάλια που δεν είναι τσεκαρισμένα είναι ρυθμισμένα για καταγραφή τηλεφωνικής γραμμής (ανίχνευση τάσης). Για κάθε κανάλι που θέλετε να συνδέσετε σε τηλεφωνική γραμμή πατήστε το κουτί με το ν μέχρι να αφαιρεθεί, και μετά πατήστε το πλήκτρο **Write Hardware** για να επιβεβαιώσετε τις αλλαγές. Με τα καταγραφικά 2 καναλιών FC-200 αγνοήστε τα κανάλια 3 και 4.

β. VAR Voltage Threshold: Ρυθμίστε το επίπεδο ενεργοποίησης σύμφωνα με το επίπεδο της πηγής ήχου σας.

0:Extra Sensitive, για αδύναμες πηγές ήχου με χαμηλή ακουστικότητα και θόρυβο.

1:High Sensitivity, για φυσιολογικές πηγές ήχου με χαμηλό θόρυβο.

2:Mid Sensitivity, για υψηλές πηγές ήχου και μεγάλο θόρυβο. (για καταγραφή από μια πολύ θορυβώδη γραμμή

όταν η ανίχνευση τάσης δεν μπορεί να χρησιμοποιηθεί λόγω αυξομειώσης τάσης ή ραδιοφωνικό ήχο).

3:Low Sensitivity, για πολύ υψηλά επίπεδα ήχου και θορύβου. Η καταγραφή μπορεί να σταματήσει εάν τα επίπεδα ήχου μειωθούν.(καταγραφή για πολύ θορυβώδεις τάσεις DC ή δυνατό ραδιοφωνικό ήχο).

Αφού γίνουν οι απαραίτητες αλλαγές, πατήστε το πλήκτρο **Write Hardware** για επιβεβαίωση των αλλαγών. Μπορεί να σας ζητηθεί να αποσυνδέσετε και να επανασυνδέσετε το καλώδιο USB από το TeleCorder για να γίνει εγγραφή των νέων παραμέτρων στο εσωτερικό του καταγραφικού. Αυτό πρέπει να γίνεται μόνο όταν όλα τα κανάλια είναι ανενεργά. Αφού κάνετε τις αλλαγές ελέγξτε τις για να βεβαιωθείτε ότι έγιναν.

γ. Turn-Off-Delay: Εάν κάποιο από τα κανάλια έχει επιλεγθεί για λειτουργία VAR, επίσης επιλέξτε μία από τις τέσσερις επιλογές turn-off-delay (**VAR Turn Off Delay**), 4, 12, 32 ή 100 δευτερόλεπτα. Αυτή η ρύθμιση θα κρατήσει ανοιχτή την καταγραφή κατά την περίοδο σιγής. Πατήστε το πλήκτρο **Write Hardware** για να επιβεβαιώσετε τις αλλαγές. Αν ρυθμιστεί στα 12 δευτερόλεπτα, η καταγραφή θα σταματήσει μετά από 12 δευτερόλεπτα ησυχίας.

δ. VAR TimeOut: Εάν κάποιο από τα κανάλια έχει επιλεγθεί για λειτουργία VAR, τοποθετήστε το **TimeOut** σε μια από τις τέσσερις επιλογές, 20, 40, 60 ή 120 λεπτά. Αυτή η ρύθμιση θα περιορίσει το μέγιστο χρόνο μιας καταγραφής για ευκολότερη διαχείριση των μεγάλων συνομιλιών ή όταν υπάρχει καταγραφή εκπομπής ράδιο όπου οι παύσεις δεν επαρκούν για διαχωρισμό των κλήσεων χρησιμοποιώντας τη ρύθμιση VAR. Αν μια καταγραφή φτάσει τον μέγιστο χρόνο που επιλέξατε στο VAR TimeOut, θα σταματήσει, και μια νέα καταγραφή σε αυτό το κανάλι θα ξεκινήσει. Πατήστε το πλήκτρο **Write Hardware** για να επιβεβαιώσετε τις αλλαγές.

ΠΑΡΑΤΗΡΗΣΗ: Αυτή η ρύθμιση ισχύει μόνο για καταγραφές που χρησιμοποιούν VAR (Voice or Audio activated Recording). Δεν περιορίζει το μήκος των κλήσεων όταν χρησιμοποιείται ανίχνευση τάσης.

ε. Ρύθμιση Ώρας και Ημερομηνίας: Η ώρα και η ημερομηνία παρέχονται από το ρολόι του Η/Υ σας. Ελέγξτε την ακρίβεια του.

ζ. Τρόποι καταγραφής φωνής: Από αυτό το πλήκτρο μπορείτε να ρυθμίσετε την ποιότητα της καταγραφής.

Mode 0 --- Μεγάλο αρχείο, φτωχός ήχος.
8bit linear PCM mode χρησιμοποιείται σε πρώτης γενιάς καταγραφικά.

Mode 1 --- Πολύ μικρό αρχείο, φτωχός ήχος.
2bit ADPCM mode.

Mode 2 --- Μικρό αρχείο, καλός ήχος.
3bit ADPCM mode. Εργοστασιακή ρύθμιση.

Mode 3 --- Μεγάλο αρχείο, πολύ καλός ήχος.
8bit nonlinear PCM mode.

η. Ρυθμίσεις ανίχνευσης CallerID: Από αυτό το πλήκτρο μπορείτε να επιλέξετε τα χαρακτηριστικά ανίχνευσης του CallerID.

Pre-Ring DTMF Detection: Εάν ο τοπικός τρόπος αναγνώρισης κλήσεων είναι DTMF και αποστέλλεται πριν τον κουδουνισμό, πρέπει να επιλέξετε αυτό το χαρακτηριστικό. Ειδιάλλως, αν εμφανίζονται μερικές φορές λάθος αριθμοί, απενεργοποιήστε το.

Pre-ring FSK Detection: Εάν ο τοπικός τρόπος αναγνώρισης κλήσεων είναι FSK και αποστέλλεται πριν τον κουδουνισμό, πρέπει να επιλέξετε αυτό το χαρακτηριστικό. Ειδιάλλως, αν εμφανίζονται μερικές φορές λάθος αριθμοί, απενεργοποιήστε το.

Forced FSK Between Rings: Αυτό το υλικό είναι σχεδιασμένο να ανιχνεύει τον τρόπο αναγνώρισης κλήσεων FSK που αποστέλλεται μεταξύ κουδουνισμών. Αν υπάρχουν δυσκολίες με την αναγνώριση των αριθμών των κλήσεων, μπορείτε να ενεργοποιήσετε αυτό το χαρακτηριστικό για να βελτιώσετε την ανίχνευση του CallerID.

θ. Παρατηρήσεις ρυθμίσεων Η/Υ: Κάποιες από τις ρυθμίσεις πρέπει να αποθηκευτούν μέσα στο υλικό του TeleCorder κάνοντας επανεκκίνηση του καταγραφικού. Εάν απαιτηθεί, θα εμφανιστεί ένα μήνυμα για επανεκκίνηση του καταγραφικού (αποσυνδέστε το USB καλώδιο από το TeleCorder, περιμένετε 10 δευτερόλεπτα και επανασυνδέστε το). Ότι αλλαγές έγιναν θα πρέπει τώρα να αποθηκευτούν στην εσωτερική μνήμη του καταγραφικού.

Αφού γίνει αλλαγή των ρυθμίσεων, ελέγξτε την σωστή λειτουργία.

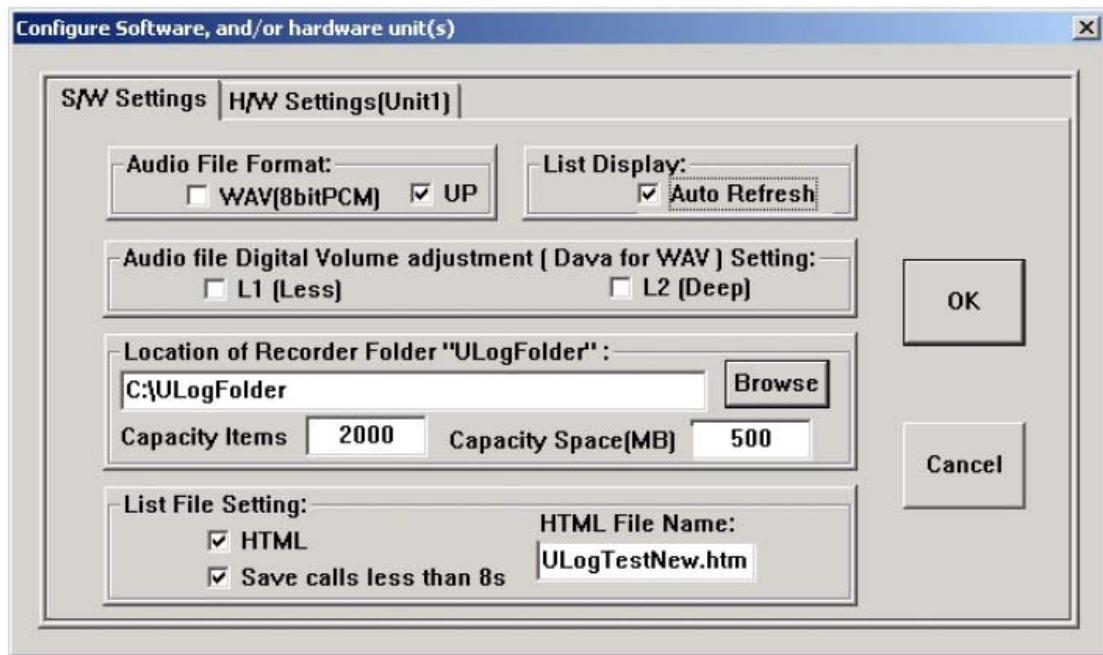
1. Σημειώσεις

α. Ρυθμίσεις στο υλικό του TeleCorder θα πρέπει να γίνονται μόνο όταν δεν υπάρχουν ενεργές καταγραφές. Για αποφυγή διακοπής των ενεργών καταγραφών, συνιστάται να γίνεται ρύθμιση των λειτουργικών παραμέτρων μόνο κατά την διάρκεια που τα κανάλια αναγράφουν Idle. Αν τα κανάλια είναι ενεργά και θέλετε να κάνετε αλλαγές στις ρυθμίσεις του υλικού, τότε αποσυνδέστε όλες τις εισόδους και περιμένετε όλα τα κανάλια να σταματήσουν την καταγραφή πριν ανοίξετε το παράθυρο **Configuration** και κάνετε αλλαγές στο υλικό του TeleCorder.

β. Το υλικό του TeleCorder παρακολουθεί τους εξερχόμενους αριθμούς που πληκτρολογούνται χρησιμοποιώντας DTMF/τονική σηματοδότηση και τους αποθηκεύει μαζί με την καταγραφή. Είναι πιθανό να καταγράψει λανθασμένους αριθμούς, ειδικά όταν χρησιμοποιούμε VAR τρόπο καταγραφής ραδιοφωνικών μουσικών εκπομπών όπου η μουσική μπορεί να μιμηθεί ήχους πληκτρολόγησης. Για αποφυγή καταγραφής λανθασμένων αριθμών, μπορείτε να χρησιμοποιήσετε το μενού Configuration και να απενεργοποιήσετε την αποθήκευση των πληκτρολογημένων ψηφίων.

4. Ρυθμίζοντας το λογισμικό

Χρησιμοποιώντας τον Η/Υ σας και έχοντας το πρόγραμμα UpCorder ανοιχτό, επιλέξτε Configure από την κύρια οθόνη. Κάντε κλικ για να ανοίξει το παρακάτω παράθυρο.



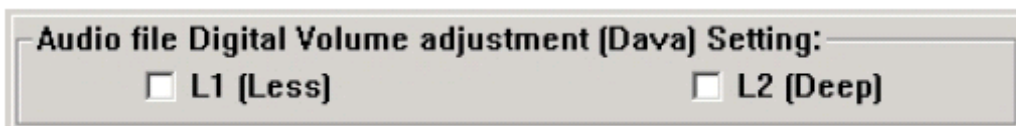
α. Αρχαία ήχου: Εάν επιλέξετε **WAV[8bitPCM]** (.wav) ως αποθήκευση αρχείων ήχου, το πρόγραμμα θα χρησιμοποιεί το πρόγραμμα αναπαραγωγής ήχου του Η/Υ σας. Αυτή η επιλογή δεν συνιστάται λόγω αποθηκευτικού χώρου και ποιότητας ήχου. Έχει καλή συμβατότητα με αρχαία ήχου, παρόλα αυτά, το μέγεθος του αποθηκευτικού χώρου που απαιτείται είναι σημαντικά μεγαλύτερο από το να επιλεγεί το **UP** ως τρόπος αποθήκευσης.



Αν επιλέξετε τον τρόπο αποθήκευσης **UP** (.up), τότε μπορείτε να επιλέξετε ανάμεσα σε 4 διαφορετικές ποιότητες αποθήκευσης. Η εφαρμογή θα χρησιμοποιήσει δικό της πρόγραμμα αναπαραγωγής για τα αρχαία ήχου **UP**.

β. Αυτόματη ανανέωση της λίστας καταγραφής: Εάν επιλέξετε, όπως θα δείτε παρακάτω, την επιλογή **Auto Refresh**, τότε η λίστα καταγραφής των κλήσεων θα ανανεώνεται αυτόματα κάθε 25 δευτερόλεπτα. Αν δεν κάνετε την επιλογή τότε θα πρέπει να κάνετε μόνοι σας την ανανέωση πατώντας το πλήκτρο **List Refresh** για να εμφανιστούν οι τελευταίες καταγραφές.

γ. Ρυθμίσεις DAVA: Εάν τα επίπεδα ήχου μιας συνομιλίας είναι διαφορετικά ή η ποιότητα της γραμμής δεν είναι καλή, η λειτουργία **DAVA** (Digital Automatic Volume Adjustment) θα ενισχύσει το άκρο με το χαμηλό επίπεδο ήχου ώστε να ισοσταθμιστεί με το δυνατό επίπεδο



ήχου του άλλου άκρου μιας συνομιλίας. Βέβαια, επειδή μαζί με την φωνή ενισχύονται μαζί και ο θόρυβος διαφόρων ήχων υπάρχει ένας συμβιβασμός για αύξηση της φωνής χωρίς να αυξάνονται οι θόρυβοι σημαντικά. Για να ενεργοποιήσετε ένα μικρό ποσοστό DAVA κατά την διάρκεια της καταγραφής, επιλέξτε **L1(Less)**. Για μεγαλύτερο επίπεδο DAVA, επιλέξτε **L2(Deep)**. Αυτή η επιλογή είναι διαθέσιμη μόνο αν έχετε επιλέξει αποθήκευση αρχείων ήχου ως **WAV(8bitPCM)**.

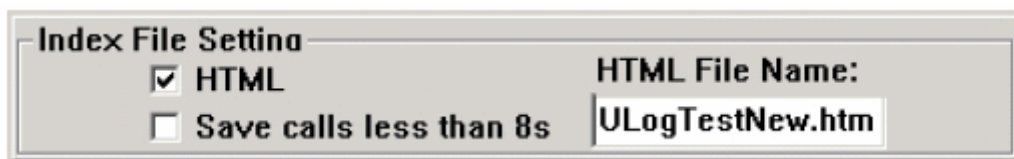
δ. Τοποθεσία φακέλου καταγραφών ‘ULogFolder’: Το λογισμικό UpCorder πρέπει να δημιουργήσει μία τοποθεσία στον σκληρό δίσκο του υπολογιστή με έναν φάκελο που ονομάζεται **ULogFolder**. Εκεί αποθηκεύονται τα αρχεία ήχου και δεδομένων των συνομιλιών. Αρχικά, βρίσκεται στον φάκελο εγκατάστασης της εφαρμογής. Μπορείτε να αλλάξετε την τοποθεσία αποθήκευσης πατώντας το πλήκτρο **Browse** και να περιηγηθείτε σε έναν νέο φάκελο του σκληρού δίσκου του Η/Υ σας όπου και θα είναι η νέα τοποθεσία του ULogFolder. Είναι ευθύνη του χρήστη αν υπάρχει αρκετός χώρος διαθέσιμος στον Η/Υ για αποθήκευση αρχείων ήχου.



Επίσης, μπορείτε να ορίσετε τον αριθμό των καταγραφών (capacity items) καθώς και τον χώρο αποθήκευσης καταγραφών στον σκληρό δίσκο (capacity space) σε MB για την εφαρμογή. Για να έχετε έλεγχο τότε πλησιάζει το τέλος του ορίου που θέσατε, η εφαρμογή **Port Activity Window** σας δείχνει την κλίμακα των καταγραφών επί τοις εκατό. Οι αρχικές ρυθμίσεις είναι 2000 καταγραφές και 500MB. Για να ελαχιστοποιήσετε την πιθανότητα να χάσετε καταγραφές, μην αφήνετε τον χώρο αποθήκευσης ή τον αριθμό καταγραφών να φτάνει το 100%. Βρείτε επιπλέον αποθηκευτικό χώρο, διαγράψτε μερικές κλήσεις ή επιλέξτε ένα νέο φάκελο για τις καταγραφές σας.

ε. Ρύθμιση αρχείου καταλόγου ‘HTML’: Επιπρόσθετα στην δυαδική εφαρμογή, που ονομάζεται ‘UpCorderLog.Ulog’, αυτή η επιλογή θα δημιουργήσει ένα αρχείο καταλόγου HTML. Αυτή η ονομασία αλλάζει. Η αρχική ονομασία είναι “ULogTestNew.htm”.

- Παρατήρηση:**
1. Αυτό το αρχείο είναι απαραίτητο για έλεγχο καταγραφών γι' αυτό ποτέ μην το κλείσετε.
 2. Αν υπάρχουν ήδη καταγραφές , μην αλλάζετε το όνομα μιας υπάρχουσας τοποθεσίας
 3. Για να δείτε τις καταγεγραμμένες κλήσεις σας, μπορείτε να το κάνετε είτε μέσω του προγράμματος UpCorder είτε μέσω του Internet Explorer. Η διαφορά είναι, ότι με τον δεύτερο τρόπο δεν θα μπορείτε να δείτε τις ενεργές κλήσεις ούτε και να χρησιμοποιήσετε τα χαρακτηριστικά της αναζήτησης, της ολικής μετατροπής σε αρχεία WAVE, ή την επεξεργασία κειμένου.



ζ. Αποθήκευση κλήσεων κάτω των 8 δευτερολέπτων: Για εξερχόμενες κλήσεις με λιγότερο από 3 ψηφία ή διάρκεια κάτω των 8 δευτερολέπτων, η καταγραφή θεωρείται μη έγκυρη και απορρίπτεται. Αν κάνετε κλικ στο **Save Calls Less Than 8 Seconds** αυτές οι κλήσεις θα αποθηκεύονται κανονικά. Κάντε κλικ πάλι αν δεν θέλετε να κρατάτε τόσο μικρές καταγραφές.

5. File Manager

α. Ο διαχειριστής αρχείων (**file manager**) παρέχει λειτουργίες αναζήτησης καταγραφών, πρόσθεση και διαχείριση κειμένων σε καταγραφές, ολικές μετατροπές αρχείων από τη μορφή .up σε .wav, και διαγραφής κλήσεων.

Για να ξεκινήσει το μενού του **File Manager**, από το παράθυρο **Port Activity** κάντε κλικ στο πλήκτρο **View Log** για να δείτε τη λίστα των καταγεγραμμένων κλήσεων (**List of recorded calls**). Από αυτό το μενού πατήστε το πλήκτρο **File Manager**.

Δείτε την παρακάτω εικόνα. Μπορείτε να επιλέξετε μόνο μία λειτουργία κάθε φορά.

File Manager

SEARCH — Date/Phone#/Text Search :

Phone # Or Text Start Search

Date Range From: 9 MM 27 DD 5 YY To: 10 MM 27 DD 5 YY

EDIT / DELETE— Input an Item for edit/delete, or Range for Batch Delete:

Edit/Add Text Item # Delete Range To:

Delete Item

Batch Wave Conversion Batch Delete All

Help Exit

Αν πατήσετε το πλήκτρο HELP θα εμφανιστεί το παρακάτω παράθυρο βοήθειας.

UpCorder

HELP:

Use EDIT form to select any item of the general list to edit. Up to 40 characters can be edited.

Use SEARCH form to search items containing specific strings among the date range. Searched result will hold the main display list until a manual "Refresh", another "SEARCH" or "EDIT".

Use Batch Wave Conversion to convert wave files in a batch. If the displayed list is the main list, all the available items in the list will be converted. If the displayed list is the searched results, all the searched items in the list will be converted. Converted wave files will be placed in a folder named "WaveFolderXX", under your current log folder. Where XX will be increase each time by 1 and rounded within 00 to 99.

Use DELETE buttons to delete item(s) from the general list. There are 3 delete options.

Option 1: Delete Item --- Single item pointed by the "Item#" form.

Option 2: Delete Range --- Item(s) ranged by "Item#" and "Range Delete To" forms.

Option 3: Delete All --- Everything in the logger.

OK

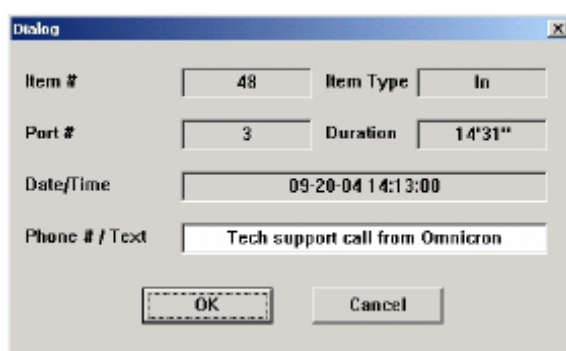
β. Αναζήτηση: Η αναζήτηση είναι σχεδιασμένη να ψάχνει καταγραφές σε επιλεγμένη ημερομηνία, με ή χωρίς αριθμούς ή κείμενο στον τομέα number/text.

Το πρόγραμμα αυτόματα τοποθετεί την σημερινή ημερομηνία στα κουτιά **From:** (Από) και **To:** (Εως). Για να εισάγετε τα κριτήρια

αναζήτησης ημερομηνίας που επιθυμείτε, επεξεργαστείτε τα κουτιά μήνας (**MM**), ημέρα (**DD**), και έτος (**YY**).

Εάν έχετε εισάγει κείμενο ή αριθμό στο κουτί **Phone # or Edited Text**, τότε κάθε καταγραφή που έγινε μέσα στο εύρος της ημερομηνίας που ορίσατε θα εμφανιστεί, αν υπάρχει, στην ανανεωμένη λίστα κλήσεων. Αν δεν υπάρχει αντίστοιχη κλήση με τα κριτήρια αναζήτησης σας, θα λάβετε ένα μήνυμα ότι δεν βρέθηκε το αρχείο. Μια ολική μετατροπή σε .wav αρχεία μπορεί να γίνει σε αυτά τα αρχεία που βρέθηκαν. Τα αποτελέσματα θα παραμείνουν εκεί μέχρι την επόμενη χειροκίνητη ανανέωση.

γ. Επεξεργασία:



Μπορείτε επίσης να επεξεργαστείτε ή να προσθέσετε κείμενο στο πλαίσιο **Phone # and/or Edited Text** σε κάθε αντικείμενο της λίστας. Για να επεξεργαστείτε το κείμενο μιας καταγραφής, χρησιμοποιήστε τα βελόνια πάνω/κάτω για να αλλάξετε τον αριθμό της καταγραφής στο κουτί **Item Number** που επιθυμείτε να επεξεργαστείτε στο κουτί **Item #**, ύστερα κάντε κλικ στο **Edit/Add Text**. Ένα νέο παράθυρο θα εμφανιστεί και όλες οι πληροφορίες σχετικά με την κλήση – δείτε την παραπάνω εικόνα. Μέχρι 40 χαρακτήρες μπορούν να προστεθούν σε αυτό το κουτί.

Όταν τελειώσετε, πατήστε OK ή Cancel και θα επιστρέψετε στο παράθυρο των κλήσεων όπου και θα ελέγξετε ότι το κείμενο τροποποιήθηκε ικανοποιητικά. Αυτή η λειτουργία δεν υποστηρίζεται χωρίς το πρόγραμμα UpPlayer ή αν ο φάκελος είναι άλλος από αυτόν με τις ενεργές καταγραφές.

δ. Μετατροπή σε αρχεία WAVE: Μπορείτε να χρησιμοποιήσετε το **Batch Wave Conversion** για να μετατρέψετε πολλαπλά αρχεία σε .wav. Όλα τα αρχεία που εμφανίζονται στη λίστα **View Log** (είτε η γενική λίστα ή λίστα που προέκυψε από αναζήτηση) θα μετατραπούν. Τα αρχεία που μετατράπηκαν σε wave θα τοποθετηθούν σε έναν φάκελο που ονομάζεται “WaveFolderXX” μέσα στο φάκελο των ενεργών καταγραφών (το XX θα αυξάνεται κάθε φορά με 1 και θα είναι μεταξύ

00 και 99). Όλες οι πληροφορίες σχετικά με την κλήση θα αναγράφονται πάνω στο αρχείο όπως βλέπετε και στην παρακάτω εικόνα.

```

P1 08-30-04 18=48=07 Out 0967789789967
P1 08-30-04 18=48=31 In 00061
P1 08-30-04 18=48=36 Out 096778996778978996777
P1 09-01-04 11=43=10 VAR 0967789
P1 09-01-04 11=44=01 VAR Testing Channel in VAR node!
P1 09-01-04 12=07=24 Out Jerry Zhang is testing in channel #2!
P2 08-30-04 18=48=07 Out 0967789789967
P2 08-30-04 18=48=31 In 00061
P2 08-30-04 18=48=36 Out 096778996778978996777
P2 09-01-04 11=43=10 VAR 0967789
P2 09-01-04 11=44=01 VAR 00061
P2 09-01-04 12=07=24 Out Jerry Zhang is testing in channel #1!

```

ε. Διαγραφή ενός ή περισσότερων αρχείων: Μπορείτε να πατήσετε το πλήκτρο **Delete Item** για να διαγράψετε μία κλάση η οποία βρίσκεται στο κουτί **Item #**, ή το πλήκτρο **Batch Delete All** για να διαγράψετε όλες τις κλήσεις. Οι διαγραμμένες κλήσεις δεν μπορούν να ανακτηθούν ξανά.



ζ. Ολική διαγραφή τμήματος αρχείων: Μπορείτε να χρησιμοποιήσετε το πλήκτρο **Delete Range To:** για να διαγράψετε μια επιλογή καταγραφών μεταξύ του αριθμού που αναγράφεται στο κουτί **Item #** και του κουτιού **Delete Range To:**. Οι διαγραμμένες κλήσεις δεν μπορούν να ανακτηθούν.



6. Χρησιμοποιώντας δυο, τρία, ή τέσσερα FC-100/200 ή UP-400 με έναν Η/Υ

Το πρόγραμμα στο CD που παρέχεται μαζί με το FC-200 και το UP-400 υποστηρίζει ως μέγιστο αριθμό μέχρι και τέσσερα καταγραφικά δηλαδή 16 κανάλια. Πρέπει πρώτα να εγκαταστήσετε το λογισμικό, ύστερα να συνδέσετε την πρώτη μονάδα και να ελέγξετε ότι λειτουργεί κανονικά διαβάζοντας τις οδηγίες χρήσεως. Μετά την εγκατάσταση και τον έλεγχο της πρώτης μονάδας, επαναλάβετε την διαδικασία για τις υπόλοιπες μονάδες.

Σημείωση: Κάθε FC-200 και UP-400 απαιτεί 150-170mA από την +5V USB θύρα. Οι συνηθισμένες USB θύρες παρέχουν 500mA ανά θύρα. Μέχρι τρεις μονάδες μπορούν να συνδεθούν σε ένα USB hub. Εάν συνδέσετε τέσσερις μονάδες σε ένα H/Y με USB hub που υποστηρίζει μέχρι 4 USB συσκευές (όχι αυτοτροφοδοτούμενο hub, χωρίς καλώδιο ρεύματος AC), συνδέστε τρεις μονάδες στο μη τροφοδοτούμενο USB hub, και την τέταρτη μονάδα απευθείας σε μία USB θύρα ενός αυτοτροφοδοτούμενου USB hub.

Τα TeleCorder έχουν αποθηκευμένο στην εσωτερική τους μνήμη τον αριθμό κατασκευής (**Device ID**) και είναι διαφορετικός για κάθε μονάδα. Αυτός ο αριθμός βοηθάει να έχετε έλεγχο των πηγών των συνομιλιών και σε ποιο TeleCorder είναι συνδεδεμένες, θα εμφανιστεί μόλις δείτε το παράθυρο **Configure Software and/or Hardware** και κάνετε κλικ σε μια συγκεκριμένη μονάδα.

Ανοίξτε το πρόγραμμα UpCorder κάνοντας κλικ στο εικονίδιο που δημιουργήθηκε στην επιφάνεια εργασίας του H/Y σας κατά την εγκατάσταση, ή από την λίστα προγραμμάτων. Αφού ξεκινήσει το πρόγραμμα, το παράθυρο **Port Activity** θα εμφανιστεί και θα δείτε τέσσερα κανάλια για κάθε FC-200 ή UP-400 που έχετε συνδέσει στον H/Y σας. Με τις μονάδες δύο καναλιών FC-200, θα δείτε τέσσερα πιθανά κανάλια, παρόλα αυτά, μόνο τα δύο πρώτα κανάλια θα είναι ενεργά για αυτή τη μονάδα.

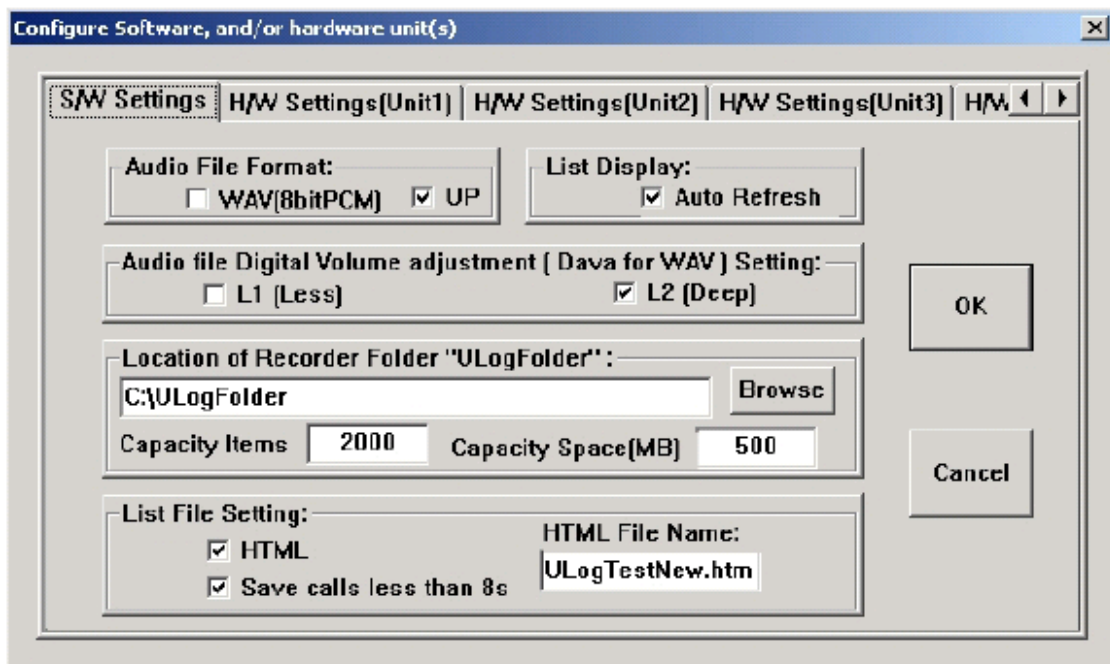
Port 1 VAR Finished	Port 2 VAR Finished	Port 3 VAR Finished	Port 4 VAR Finished
VAR Dialed:	VAR Dialed: 14012958711	VAR Dialed:	VAR Dialed:
Port 5 IDLE	Port 6 Callout Finished	Port 7 Un-Answered	Port 8 Un-Answered
	Dialed:		
Port 9 Callout Finished	Port 10 Un-Answered	Port 11 Un-Answered	Port 12 Answered
Dialed:	Dialed:	Dialed:	Caller #: 6035286780
Port 13 VAR Finished	Port 14 VAR Finished	Port 15 VAR Finished	Port 16 VAR Finished
VAR Dialed: 18005551212	VAR Dialed: 9280377	VAR Dialed: 1411	VAR Dialed: 1062023425

Logged Items: 153 / 2000 Logged Space: 40 / 500

Logging Location: C:\ULogFolder\New Folder\ULogFolder

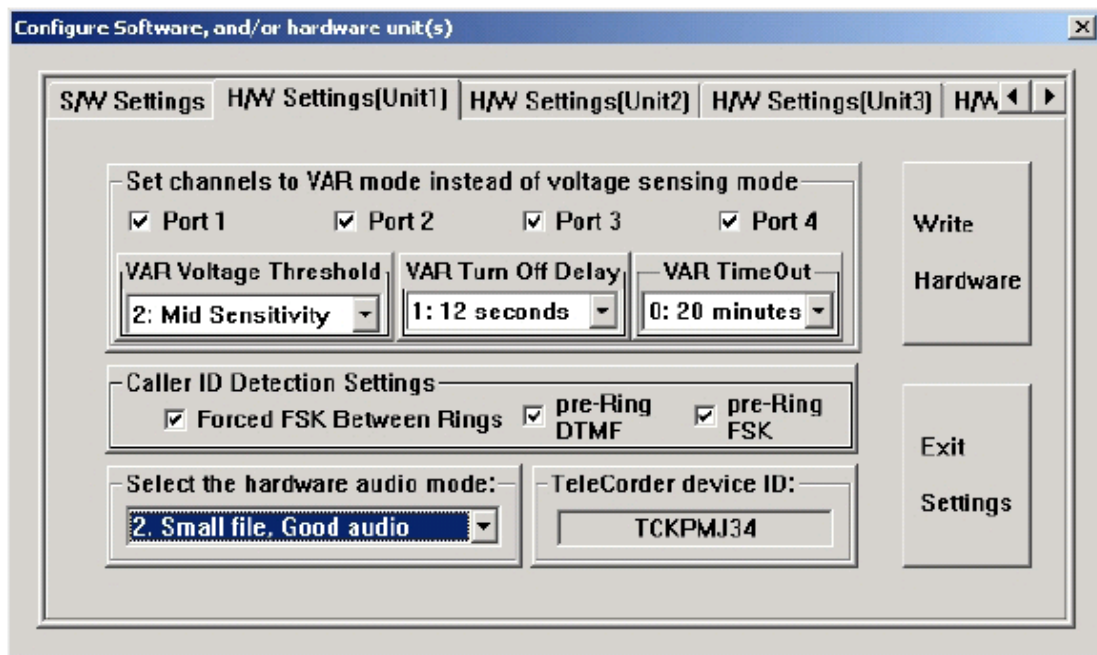
Buttons: Configure, View Log, About, Exit

Από το παράθυρο Port Activity μπορείτε να κάνετε κλικ στο Configure να ανοίξει το παράθυρο Recorder Settings για ρύθμιση των πολλαπλών μονάδων του UpCorder. Δείτε την παρακάτω εικόνα.



Το παράθυρο **Configure Software, and/or Hardware unit(s)** χρησιμοποιείται για να αλλάξετε τις ρυθμίσεις του προγράμματος που είναι αποθηκευμένες στον υπολογιστή σας. Οι ρυθμίσεις του υλικού μπορούν επίσης να ρυθμιστούν ξεχωριστά για κάθε μονάδα από αυτό το παράθυρο. Για να ελέγξετε ή να αλλάξετε τις ρυθμίσεις της μονάδας 1, πατήστε την σελίδα που ονομάζεται **H/W Settings (Unit 1)**, δείτε την παρακάτω εικόνα και την παράγραφο III. Χρησιμοποιώντας το *TeleCorder*. Αν έχει συνδεθεί παραπάνω από μία μονάδες στον Η/Υ σας, θα εμφανιστούν σελίδες ρυθμίσεων για κάθε μονάδα ξεχωριστά.

Σημείωση: Τα εξωτερικά USB hubs μπορεί να δημιουργήσουν προβλήματα, ειδικά όταν ανοιγοκλείνουμε τον υπολογιστή και αφαιρούμε ή εγκαθιστούμε USB συσκευές. Πάντα να ελέγχετε την σωστή λειτουργία αφού κάνετε αλλαγές στο υλικό ή κλείνετε και ανοίγετε το πρόγραμμα UpCorder.



Αφού κάνετε αλλαγές στις ρυθμίσεις του υλικού, πατήστε το πλήκτρο Write Hardware για να επιβεβαιώσετε τις αλλαγές, αποσυνδέστε το USB καλώδιο από το TeleCorder και συνδέστε το πάλι, κλείστε και ανοίξτε το πρόγραμμα, ελέγξτε ότι έγιναν οι επιθυμητές αλλαγές και ότι το TeleCorder λειτουργεί κανονικά.

IV. Απόρρητο καταγραφής

Όταν καταγράφετε συνομιλίες, πρέπει να λάβετε υπόψη το απόρρητο των ατόμων που συμμετέχουν σε μια συνομιλία. Σε μερικές χώρες απαιτείται ειδοποίηση ενός ή όλων των συμμετεχόντων σε καταγραφή συνομιλίας. Ελέγξτε τις τοπικές και εθνικές νομικές υποχρεώσεις πριν προχωρήσετε σε καταγραφή συνομιλιών.

Στις ΗΠΑ, οι εθνικοί νόμοι απαιτούν τουλάχιστον ένα άτομο να γνωρίζει ότι συμμετέχει σε καταγραφή συνομιλίας. Μερικές χώρες απαιτούν όλα τα μέλη μιας συνομιλίας να γνωρίζουν ότι καταγράφονται. Ελέγξτε τους τοπικούς κανονισμούς.

Ο κατασκευαστής και ο μεταπωλητής δεν φέρει καμία ευθύνη για απώλεια δεδομένων, πιθανές συνέπειες από εκεί και μετά, ή γενικά λάθος χρήση των καταγραφικών.

V. Εγγύηση και αξιοπιστία

Το TeleCorder σας έχει 12μηνη εγγύηση από τον κατασκευαστή. Η εγγύηση ισχύει μόνο σε φυσιολογική χρήση. Δεν ισχύει υπό ορισμένες περιβαλλοντικές ή λειτουργικές συνθήκες, όπως υψηλές θερμοκρασίες ή επίπεδα υγρασίας, είτε από κεραυνό ή από παρόμοιες περιπτώσεις

υπερτάσεων στις συνδέσεις. Η εγγύηση δεν ισχύει αν πρόκειται για κακό χειρισμό, για παράδειγμα, αν προκλήθηκε βλάβη από πτώση.

Επικοινωνήστε με τον προμηθευτή ή τον κατασκευαστή. Η εγγύηση δεν καλύπτει έξοδα αποστολής από και προς τον προμηθευτή ή τον κατασκευαστή, και δεν καλύπτει έξοδα που προέκυψαν από την δυσλειτουργία του TeleCorder.

Η σωστή λειτουργία του TeleCorder και του UpCorder δεν μπορεί να εγγυηθεί κάτω από όλες τις συνθήκες. Ο κατασκευαστής και ο προμηθευτής του TeleCorder δεν θα δεχθούν καμία ευθύνη για απώλεια πληροφοριών ή άλλες βλάβες που προκλήθηκαν από κακή χρήση του TeleCorder. Ο κατασκευαστής και οι προμηθευτές δεν είναι πηγή επίσημης αντιπροσώπευσης των νόμων και δεν θα αντιμετωπιστούν ως υπεύθυνοι για να παίρνουν αποφάσεις.

VI. Χαρακτηριστικά (Μπορούν να αλλάξουν χωρίς προειδοποίηση)

Number of Channels: Two with FC-200, four with UP-400

Capacity (hours): Limited by available hard drive capacity of client PC

Digital Encoding: Voice quality good, A-law PCM mode (25% as specified, 28.80 MB/hour)

Voice quality OK, G.726 2bit ADPCM mode (as specified, 7.20 MB/hour)

Voice quality very good, G.726 3bit ADPCM mode, (75% as specified, 10.84 MB/hr.)

Voice quality excellent, 8bit linear PCM mode (25% as specified, 28.80 MB/hour)

Frequency Response: 340-3,400Hz, +/- 3db

Sampling Rate: 8,000Hz

Recording Trigger: Off-Hook (phone line voltage sensing for start/stop, <20vDC>) or VOX/VAR

(Audio activated for start/stop – 0.80Vpp, 0.40Vpp, 0.20Vpp, or 0.10Vpp)

Line Impedance AC: >10k ohm

Line Impedance DC: >10M ohm

Ringer Equivalence: 0.6B

Caller ID: FSK/DTMF

Dialled Number: DTMF

Internal Storage: None

Size: 4-3/4" wide x 7-1/8" deep x 1-1/4" high, (not including cables)

Weight: 13 oz., (not including cables)

Power Requirements: Supplied by host PC via USB cable

Approvals: FCC (TeleCorder Model B4, US: BCXRT06BB4)

Guarantee: Twelve month, limited

Manufactured by: Beijing ChangXing Co., Ltd., China

VII. Πληροφορίες επαφών για υποστήριξη και παροχή υπηρεσιών

Αντιπρόσωπος για την Ελλάδα:

Matelcom

Tel: 210 6451278

www.matelcom.gr

VIII. Σημειώσεις

1. Αποφύγετε το ταρακούνημα του TeleCorder, φυλάξτε το σε χώρο με χαμηλά επίπεδα θερμοκρασίας και υγρασίας κατάλληλη για ηλεκτρονικό εξοπλισμό. Μην το εκθέτετε σε υγρασία ή βροχή.
2. Δεν περιέχονται επισκευάσιμα από τον χρήστη ανταλλακτικά μέσα στο TeleCorder. Συμβουλευτείτε εξειδικευμένο προσωπικό για την επισκευή του.
3. Στο πρόγραμμα UpCorder, υπάρχουν ρυθμίσεις που αποθηκεύονται στον Η/Υ (π.χ. η τοποθεσία του ULogFolder) και ρυθμίσεις που αποθηκεύονται στο υλικό του TeleCorder (π.χ. οι ρυθμίσεις VAR). Οι ρυθμίσεις που αποθηκεύονται στον Η/Υ καταγράφονται στο μητρώο του Η/Υ.

Ο φάκελος ULogFolder είναι μια από τις ρυθμίσεις που αποθηκεύονται στον Η/Υ. Κάθε φορά που ανοίγει το πρόγραμμα UpCorder, θα ψάξει για τον τελευταίο ενεργό φάκελο. Αν βρει κάποιον, θα βάλει όλες τις νέες καταγραφές εκεί. Αλλιώς, θα δημιουργήσει ένα νέο φάκελο ULogFolder εκεί που εγκαταστάθηκε το πρόγραμμα UpCorder. Μπορείτε να ελέγξετε ή να αλλάξετε την τοποθεσία του ενεργού φακέλου ULogFolder από το παράθυρο 'configure'. Μπορείτε επίσης να δημιουργήσετε έναν νέο φάκελο από το μενού των ρυθμίσεων.

Αν ο ενεργός φάκελος ULogFolder είναι άδειος, όπως και αν δημιουργήσετε ένα νέο φάκελο, το πλήκτρο 'view log' δεν θα εμφανίσει μία άδεια λίστα κλήσεων. Μόλις προστεθούν καταγραφές, θα δείτε την λίστα των καταγραφών μόλις πατηθεί το πλήκτρο 'view log'.